

---

**CD-ROM**

**Instructions pour l'installation**

---

<b>Table des matières - II</b>

<b>Instructions pour l'installation du CD-ROM .....</b>	<b>1</b>
Caractéristiques de ce manuel .....	1
<b>Package du CD-ROM .....</b>	<b>2</b>
<b>Caractéristiques du CD-ROM .....</b>	<b>3</b>
Mode de fonction du CD-ROM .....	4
<b>Installation du matériel CD-ROM .....</b>	<b>5</b>
Configuration et installation du lecteur CD-ROM .....	6
<b>Installation du logiciel CD-ROM .....</b>	<b>8</b>
Installation du pilote de périphérique IDE .....	8
Installation du logiciel CD Xpress .....	9
Emploi de l'utilitaire du contrôle de tampon .....	10
<b>Mise en service du lecteur CD-ROM .....</b>	<b>12</b>

Version 3.0

Copyright © Juillet 1997. Tous droits réservés.

Aucune partie de ce manuel ne peut être reproduite ou transmise sous toute forme ou par tout moyen que ce soit, électronique ou mécanique, y compris par photocopie, enregistrement ou systèmes de stockage d'informations et de recherche documentaire à d'autres fins que pour l'usage personnel de l'acheteur, sans l'autorisation écrite préalable du fabricant.

Tout modification du contenu de ce manuel sont réservées. Le fabricant se réserve le droit de modifier à toute heure et sans préavis le contenu de ce manuel. Il est possible que le contenu de ce manuel contienne des désaccords, divergences et des erreurs typographiques; ce manuel ne sert que de référence pour l'utilisateur.

Les produits mentionnés dans ce manuel ne sont cités que pour des buts d'identification. Microsoft est une marque déposée et Windows est une marque déposée de la Microsoft Corporation. Tout autres noms de produits ou marques de fabrique sont marques déposées de leurs propriétaires respectifs.

## **Instructions pour l'installation du CD-ROM**

Les sujets suivants sont décrits dans ce manuel:

- Le package CD-ROM
- Caractéristiques du CD-ROM
- Installation du logiciel CD-ROM
- Installation du matériel CD-ROM
- Mise en service du CD-ROM

## **Caractéristiques de ce manuel**

Les notes et informations importantes dans ce manuel sont indiquées par les icônes suivantes:



- Information importante



- Recommandation ou bonne idée

Prenez votre temps et lisez ce manuel avant l'installation du lecteur CD-ROM.

## **Le package CD-ROM**

Le package CD-ROM contient les articles suivants:

Matériel:

- Lecteur IDE ATAPI CD-ROM
- Câble connecteur audio
- Vis (4)

Logiciel:

- Disque CD-ROM (1)
- Instructions pour l'installation

Vérifiez si le package soit complet. En cas où un de ces articles manque, consultez votre revendeur.

Le disque floppy contient les logiciels suivants:

- Pilote de périphérique IDE pour CD-ROM (pour DOS)
- Programme d'installation du pilote
- Instruction du matériel CD-ROM sur le disque
- CD Xpress - logiciel de la gestion de tampon
- Utilitaire CD du contrôle de tampon - utilitaire de création du tampon

## **Caractéristiques du CD-ROM**

Le CD-ROM est un lecteur CD-ROM combinant le matériel/logiciel qui permet d'atteindre une meilleure performance qu'avec les lecteurs CD-ROM traditionnels.

Le CD-ROM représente une combinaison d'un matériel du lecteur CD-ROM et d'un tampon à données du pilote de disque dur. Cette combinaison porte le nom SmartSpace. Avec ceci, un espace sera réservé pour le tampon SmartSpace sur le disque dur de votre ordinateur par l'utilitaire du contrôle de tampon qui fait partie du package CD-ROM. Une fois que cet espace soit réservé, le logiciel CD Xpress compris créera un tampon et ainsi rend possible que les données du CD-ROM y peuvent être sauvegardées.

Les avantages de ce lecteur sont décrits ci-dessous:

- **Amélioration de la performance**  
Vitesse de transmission maximale de jusqu'à 16,6 MB/sec. ou même jusqu'à 33,2 MB/sec. avec le mode Ultra DMA du pilote de disque dur. Temps d'accès faisant une moyenne de moins de 13 ms.
- **Robustesse plus grande**  
La plus basse vitesse du moteur et de la rotation de l'arbre que celle des lecteurs avec un facteur X plus élevé réduit l'usure et prolonge la vie de service du lecteur, par quoi la vibration est également supprimée considérablement.
- **Vie de service plus longue**  
La plupart des accès aux données se passent du tampon SmartSpace sur le disque dur, ce qui réduit l'usure du lecteur CD-ROM et par conséquent prolonge la vie de service de celui-ci.
- **Fuite de l'intervalle de mise à jour**  
Une mise à jour continue du CD-ROM afin de l'ajuster au prochain facteur X ne sera plus nécessaire, car la capacité maximale de la performance est déjà intégrée.
- **Performance "programmable" du lecteur**  
En déterminant la capacité du tampon, l'utilisateur peut sélectionner le niveau de performance, par quoi une multiplicité des options de performance est mise à sa disposition.

## **Mode de fonction du CD-ROM**

Pour accélérer l'accès au lecteur CD-ROM, le CD-ROM utilise la haute performance d'un pilote de disque dur. Les données sont lues par le logiciel CD Xpress et ensuite transmis du lecteur CD-ROM au tampon SmartSpace assigné au lieu d'un lecteur CD-ROM, ce qui résulte en un raccourcissement du temps d'accès et en une augmentation de la vitesse de transmission avec une perte de performance seulement très négligeable.

Le CD-ROM fonctionne facilement non seulement avec le système d'opération mais aussi avec toutes les applications qui accèdent au lecteur CD-ROM. Après avoir inséré un nouveau disque CD dans le lecteur, le CD-ROM commencera automatiquement à sauvegarder le contenu de ce disque dans le tampon. Le CD-ROM transmettra les données du disque CD au tampon seulement quand le disque dur et le CD-ROM sont au repos, et par conséquent ceci n'aura guère une influence sur la performance du système d'opération.

L'amélioration de performance du CD-ROM dépend principalement des capacités du disque dur sur lequel le tampon sera mis en service. Par ceci, le facteur X du lecteur CD-ROM sera plus insignifiant quand on détermine la vitesse réelle de tout le fonctionnement. Ce qui est plus important est la performance du pilote de disque dur qui est utilisé pour le tampon. Plus bonne la performance du disque dur et plus grand l'espace du tampon, plus haute sera la vitesse réelle du CD-ROM. Le mode de transmission Ultra DMA des pilotes de disque dur offrent une performance maximale.

## Installation du matériel CD-ROM

Pour l'installation du lecteur CD-ROM, suivez les pas ci-dessous:

1. Vérifiez que tous les composants nécessaires soient présents.

Les composants suivants seront nécessaires:

- Lecteur CD-ROM
- Vis
- Câbles de branchement - câble audio, câble ruban IDE et câble d'alimentation

Le câble audio des signaux est fourni conjointement avec le CD-ROM. Le câble IDE et le câble d'alimentation font partie de votre système ordinateur. En cas où votre configuration de système n'a pas un connecteur IDE disponible, il vous faut procurer un câble IDE supplémentaire. Ces câbles sont peu coûteux et sont en vente à beaucoup d'endroits.

2. Régler le cavalier du mode IDE de lecteur - le réglage par défaut est sur Esclave.

Les options sont Maître, Esclave et Sélection câble. Les deux canaux IDE possèdent les deux positions Maître et Esclave. Sur une carte munie de deux canaux, primaire et secondaire, chaque canal est fourni d'un Maître et d'un Esclave. Le Maître est le premier dispositif, pendant que l'Esclave est le deuxième dispositif. Dans un système avec un pilote de disque dur IDE comme disque dur primaire, le disque dur est le Maître primaire.

3. Installer le lecteur CD-ROM dans une baie libre à 5,25 pouces de votre ordinateur.

Pour les instructions pour l'installation des périphériques dans les baies du système, reportez-vous au manuel de votre système ordinateur.

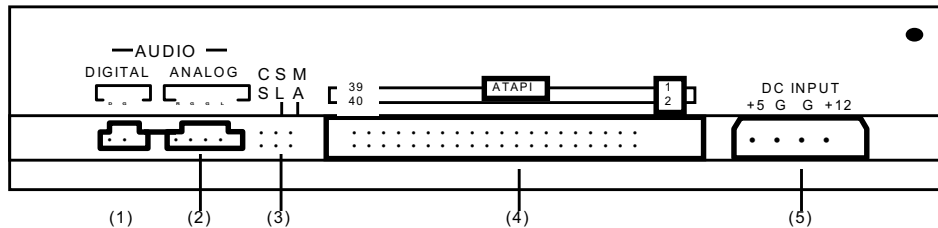
4. Brancher le câble IDE et le câble d'alimentation au revers du lecteur.

Pour les instructions pour le raccordement des périphériques internes, reportez-vous au manuel de votre système ordinateur.

## Instructions pour l'installation - 6

### Configuration et installation du lecteur CD-ROM

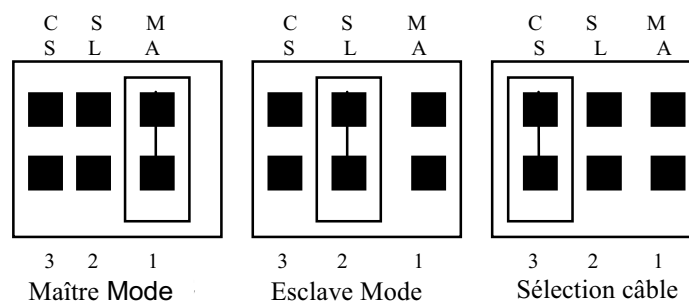
La position des composants au revers du lecteur CD-ROM est montrée dans l'illustration ci-dessous.



- (1) Connecteur audio - sortie digital  
Sortie audio digitale pour la transmission à faible bruit.
- (2) Connecteur sortie audio analogique  
Deux canaux; sortie audio à gauche et à droite respectivement.
- (3) Cavalier pour sélection du mode du lecteur  
Pour le réglage du mode du lecteur (Maître ou Esclave).
- (4) Connecteur interface IDE  
Pour le raccordement à la carte hôte avec un câble IDE à 40 broches.
- (5) Connecteur pour l'alimentation DC(In)  
Connecteur pour y brancher le câble d'alimentation de l'unité d'alimentation du système.

Suivez les pas ci-dessous:

1. Régler le mode IDE du lecteur. L'illustration ci-dessous montre les positions des cavaliers. Pour modifier le réglage par défaut, enlevez la capsule des broches du clavier et remettez-la sur les broches de l'autre cavalier pour compléter le réglage.





<b>Instructions pour l'installation - 7</b>	

2. Insérez maintenant le lecteur CD-ROM dans la baie libre et y attachez-le avec les vis fournies conjointement avec le lecteur.  
Insérez les vis, deux sur chaque côté, à travers les côtés de la baie et dans les trous du lecteur. Chaque côté est munie de quatre trous qui facilitent un positionnement du lecteur dans les conceptions différentes des baies.
3. Brancher le câble IDE au lecteur CD-ROM.  
S'assurer que le câble est branché de telle façon que la broche No. 1 du câble soit en contact avec la broche No. 1 correspondante du connecteur d'interface situé sur le lecteur de CD-ROM. Si le lecteur est réglé au mode Esclave, il faut utiliser le connecteur au milieu du câble IDE. Si le lecteur est réglé au mode Maître, il faut utiliser le connecteur qui se trouve à l'extrémité du câble.
- 👉 Brancher l'autre extrémité du câble IDE au contrôleur IDE du système, par quoi ce contrôleur est une carte d'extension ou intégré sur la carte mère du système. La carte mère est, en tout cas, fournie d'un connecteur pour le câble IDE.  
Au réglage par défaut, le connecteur Maître du câble est branché au pilote de disque dur IDE primaire du système, et le connecteur Esclave au lecteur CD-ROM.
4. Brancher le câble d'alimentation de l'unité d'alimentation du système au connecteur pour l'alimentation DC(In) du lecteur CD-ROM.
5. Brancher une extrémité du câble audio au connecteur sortie audio analogique du lecteur CD-ROM, et l'autre extrémité du câble à la carte audio du système ou au connecteur audio qui se trouve sur la carte mère.
- 👉 Pour les instructions en ce qui concerne votre système, reportez-vous au manuel de votre système. Avant de travailler sur le système, n'oubliez pas de toujours débrancher tous les câbles et prendre les précautions contre un endommagement causé d'une décharge des charges statiques.

## Installation du logiciel CD-ROM

Le package CD-ROM contient trois composants de logiciel:

- Pilote de périphérique IDE pour CD-ROM - pilote de périphérique IDE pour MS-DOS
- Utilitaire CD du contrôle de tampon - pour réserver l'espace tampon sur un pilote de disque dur formaté
- CD-Xpress - pour la création et la manipulation du tampon SmartSpace.

Installez ces composants de logiciel sur le disque dur de votre système en tenant compte aux pas suivants:

- Installez Windows 95, si celui-ci n'est pas existant encore dans le système.
- Installez le pilote de périphérique IDE pour CD-ROM.
- Exécutez le programme d'installation qui se trouve sur le disque floppy du CD-ROM pour installer le CD Xpress et l'utilitaire CD du contrôle de tampon sur votre pilote de disque dur.
- Réservez un espace pour le tampon SmartSpace sur le disque dur à l'aide de l'utilitaire CD du contrôle de tampon.
- Exécutez le CD Xpress pour créer et manipuler le tampon SmartSpace à l'espace qui a été réservé par l'utilitaire CD du contrôle de tampon.

## Installation du pilote de périphérique IDE

Pour installer le pilote de périphérique IDE pour CD-ROM, suivez les pas ci-dessous:

### Conditions de l'installation

Si vous travaillez sous MS-DOS, version inférieure à 6.0:

1. Procurez une version actuelle du MSCDEX.EXE, version 2.22 ou plus avancée, de votre revendeur ou du Microsoft.
2. Copier le fichier MSCDEX.EXE dans le répertoire MS-DOS (par exemple C:\DOS)

## Installation du pilote de périphérique pour CD-ROM

Les instructions complètes pour l'installation du pilote de périphérique IDE sont décrites dans le manuel CD-ROM qui vous trouverez sur le disque floppy du pilote de périphérique CD-ROM.

1. Insérez le disque CD-ROM dans le lecteur A: (ou B:).
2. Changez la ligne de commande DOS à A:\> (ou B:\>).
3. Tapez INSTALL et appuyez sur la touche ENTRÉE (ENTER).
4. Ensuite, suivez les instructions qui apparaissent sur l'écran.

## Installation sous Windos 95, Windows NT & OS/2 Warp

Pour les instructions pour l'installation de Windows 95, Windows NT ou OS/2 Warp, reportez-vous à leur manuel d'installation respectif.

Note: Pour l'installation du OS/2 Warp, il faut utiliser "Non-listed IDE CD-ROM" ("IDE CD-ROM pas inscrit") pour l'installation du CD-ROM, sinon le lecteur ne pourra pas être détecté du système d'opération.

## Installation du logiciel CD Xpress

Pour configurer et installer le logiciel CD Xpress, suivez les pas ci-dessous:

1. Installation du logiciel CD Xpress:

Faites exécuter le programme d'installation qui vous trouverez sur le disque floppy du CD-ROM pour installer le logiciel CD Xpress sur votre pilote de disque dur.

- Insérez le disque floppy du CD-ROM dans le lecteur A: (ou B:).
- Faites exécuter le programme d'installation sous Windows 95.
- Suivez les instructions qui apparaissent sur l'écran.

En installant le logiciel CD Xpress, celui-ci sera installé automatiquement par le programme d'installation dans le dossier dénoté HighPoint CD Xpress dans le dossier du fichier de programme dans le lecteur C:. Le dossier contient cinq icônes; CD Xpress, CD Buffer Control, Clear CD Buffer, Stop CD Xpress, Uninstall et Readme.



Le fichier "readme.txt" qui se trouve sur le disque floppy du CD-ROM comprend des informations supplémentaires sur l'installation et l'emploi du CD Xpress'.

2. Utilisez l'utilitaire CD du contrôle de tampon pour réserver l'espace pour le tampon SmartSpace sur le disque.


Il est également possible de faire exécuter l'utilitaire plus tard pour modifier la capacité du tampon ou pour l'éliminer en double-cliquant sur l'icône CD Buffer Control dans le dossier HighPoint CD Xpress.

Les instructions détaillées sont décrites dans le prochain paragraphe.

**Important: Le pilote de périphérique IDE sert d'utiliser le lecteur CD-ROM comme lecteur CD-ROM IDE sous MS-DOS qui n'est pas connecté au tampon. Le CD Xpress n'exige pas que ce pilote est mis en opération sous Windows 95. Si vous ne devez pas utiliser le lecteur CD-ROM sous DOS, une installation de ce pilote n'est pas nécessaire. Il n'est pas possible de mettre en opération le CD Xpress en mode DOS.**

## Emploi de l'utilitaire du contrôle de tampon

L'utilitaire CD du contrôle de tampon réserve l'espace en commençant de la fin de l'espace sur le disque. Pour faire exécuter l'utilitaire et pour réserver l'espace tampon sur le disque dur, suivez les pas ci-dessous:

1. Après avoir complété l'installation, faites exécuter l'utilitaire CD du contrôle de tampon en double-cliquant sur l'icône CD Buffer Control dans le dossier Highpoint CD Xpress.
2. Le premier écran de programme apparaît. Appuyez sur la touche ENTRÉE (ENTER) pour continuer.
3. Le prochain écran montre une liste avec tous les CD-ROM disque installés et l'invitation de sélectionner le lecteur cible.
4. Le prochain écran montre une liste avec tous les Hard Disque installés et l'invitation de sélectionner le lecteur cible.  
 Si l'espace tampon n'existe pas encore, la quantité réservée est 0 MB. Changez cette quantité en tapant sur le clavier la quantité de l'espace tampon qui est nécessaire pour exécuter le prochain pas.
5. Le prochain écran indique la quantité maximale de l'espace disponible en megabyte pour le tampon. Réservez l'espace tampon qui sera nécessaire pour le niveau désiré de performance. Pour ceci, appuyez sur la touche ENTRÉE (ENTER). Le prochain paragraphe décrit plus d'informations sur la sélection de la capacité du tampon.
6. Ensuite, un écran de confirmation apparaîtra. Pour confirmer la réservation de l'espace tampon, appuyez sur la touche ENTRÉE (ENTER).

### **Capacité du tampon et performance**

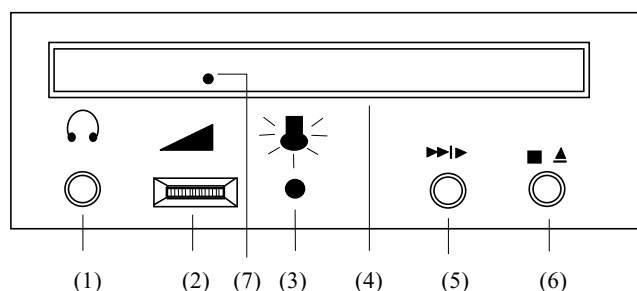
L'espace tampon réservé influe directement sur la performance du CD-ROM. Après l'installation du CD Xpress, les données d'un disque qui a été mis dans le lecteur CD-ROM seront sauvegardées automatiquement dans le tampon. En cas où la quantité des données est supérieure à la capacité du tampon, seulement une partie des données pourra être sauvegardées dans le tampon, ce qui résulte en un certain amoindrissement de la performance.

Si la quantité des données sur le disque est inférieure à la capacité du tampon, toutes les données seront sauvegardées dans le tampon, et la performance (temps d'accès et vitesse de transmission) du disque dur, sur lequel le tampon se trouve, sera améliorée. Parce que la plupart des disques CD-ROM n'utilisent pas tout leur espace, il est possible de sauvegarder tout le contenu sur les disques dans le tampon, même si la capacité du tampon est moins de 650 MB.

La performance réelle du CD-ROM dépend de deux facteurs: la performance du disque dur utilisé pour le tampon SmartSpace, et si la capacité du SmartSpace est suffisante pour être en état de sauvegarder dans le tampon toutes les données sur un disque. La capacité de l'espace tampon sur le disque pour l'amélioration de la performance CD-ROM par opposition à la préservation de l'espace sur le disque pour l'usage conventionnel peut être déterminée par l'utilisateur.

## Mise en service du lecteur CD-ROM

Après avoir installé les composants de logiciel et de matériel dans votre système Windows 95, vous pouvez profiter des avantages de la performance du CD-ROM pendant l'emploi normale du lecteur CD-ROM. Les boutons de commande sur le panneau de front sont représentés dans l'illustration ci-dessous.



- (1) Prise casque - pour y brancher une prise stéréo mini à 3,5 mm.
- (2) Bouton de réglage du volume - pour régler le volume dans le casque.
- (3) Lampe de mise sous tension - cette lampe clignote pendant l'accès aux données sur un disque ou pendant la lecture d'un disque audio.
- (4) Porte d'accès chargeur - le disque (face imprimée vers le haut) sera porté sur le chargeur dans le lecteur. Appuyer sur (6) pour ouvrir la porte d'accès chargeur.
- (5) Touche audio de lecture/saut de piste - pour la lecture d'un CD audio ou pour sauter au début de la prochaine piste pendant la lecture du CD audio.
- (6) Touche audio d'arrêt/éjection - pour ouvrir et fermer le chargeur pour y mettre ou enlever respectivement un disque CD. Pour l'arrêt de la lecture du disque CD. Le chargeur est motorisé et l'éjection est automatique.
- (7) Éjection manuelle - au cas où le chargeur ne peut pas être éjecté soit par le logiciel soit en appuyant sur la touche pour en enlever le disque, on peut accéder au chargeur en insérant prudemment un objet long (par exemple, une attache redressée) dans l'ouverture.



Pour plus de spécifications et informations, reportez-vous au manuel contenant les instructions pour le lecteur. Vous trouverez ce manuel sur le disque du pilote de périphérique pour CD-ROM.

Vous trouverez les conseils, qui sont publiés après la publication de ce manuel, dans le fichier "readme" sur le disque floppy du CD-ROM.