

---

**CD-ROM**

**Istruzioni per l'installazione**

---

<b>Istruzioni per l'installazione del CD-ROM .....</b>	<b>1</b>
Caratteristiche di questo manuale .....	1
<b>Il package CD-ROM .....</b>	<b>2</b>
<b>Caratteristiche del CD-ROM .....</b>	<b>3</b>
Modo di funzione del CD-ROM .....	4
<b>Installazione dell'hardware CD-ROM .....</b>	<b>5</b>
Configurazione e installazione dell'unità CD-ROM .....	6
<b>Installazione del software CD-ROM .....</b>	<b>8</b>
Installazione del driver di periferica IDE .....	8
Installazione del software CD Xpress .....	9
Uso dell'utilità di controllo del buffer .....	10
<b>Messa in moto dell'unità CD-ROM .....</b>	<b>12</b>

Versione 3.0

Copyright © Luglio 1997. Proprietà letteraria.

Nessuna parte del presente manuale può essere riprodotta o trasmessa con qualsiasi mezzo e in qualsiasi forma (elettronica o meccanica, compresa la fotocopia, la registrazione o i sistemi di memorizzazione ed estrazione dei dati) per qualsiasi scopo che non sia quello per uso personale senza l'autorizzazione scritta della casa produttrice.

Tutte le modificazioni del contenuto di questo manuale sono riservate. Il fabbricante riserva il diritto di modificare in ogni tempo e senza preavviso il contenuto di questo manuale. È possibile che il contenuto di questo manuale contenga divergenze o errori tipografici e serva esclusivamente da una relazione per l'utente.

I prodotti sono citati in questo manuale esclusivamente a scopo di identificazione. Microsoft è un marchio depositato e Windows è un marchio depositato della Microsoft Corporation. Tutti gli altri nomi di prodotti o marchi di fabbrica sono marchi depositati dei loro proprietari rispettivi.



## **Istruzioni per l'installazione del CD-ROM**

I seguenti soggetti sono descritti in questo manuale:

- Il package CD-ROM
- Caratteristiche del CD-ROM
- Installazione del software CD-ROM
- Installazione dell'hardware CD-ROM
- Uso del CD-ROM

## **Caratteristiche di questo manuale**

Le indicazioni ed informazioni importanti in questo manuale sono accentuate dalle seguenti icone:

-  • Informazione importante
-  • Raccomandazione o una buona idea

Leggere questo manuale prima dell'installazione dell'unità CD-ROM.

## **Il package CD-ROM**

Il package CD-ROM contiene i seguenti articoli:

Hardware:

- Unità CD-ROM IDE ATAPI
- Cavo connettore audio
- Viti (4)

Software:

- Disco CD-ROM (1)
- Istruzioni per l'installazione

Controllare che tutti questi articoli sono presenti. In caso di mancanza di uno dei articoli, consultare il Suo rivenditore.

Il disco floppy contiene i seguenti software:

- Driver di periferica CD-ROM IDE (per DOS)
- Programma di installazione del driver
- Istruzione dell'hardware CD-ROM sul disco
- CD Xpress - software della gestione del buffer
- Utilità CD del controllo di buffer - utilità della creazione di buffer

## **Caratteristiche del CD-ROM**

Il CD-ROM è un'unità CD-ROM combinando il hardware ed il software con cui una prestazione può essere realizzata che è meglio di quella delle unità CD-ROM tradizionali.

Il CD-ROM è una combinazione di un hardware dell'unità CD-ROM e di un buffer dei dati sull'unità del disco rigido. Questa combinazione è chiamata SmartSpace, con cui si può riservare uno spazio per il buffer SmartSpace sul disco rigido del Suo computer per mezzo dell'utilità del controllo di buffer, che è parte del package CD-ROM. Una volta questo spazio è riservato, il software CD Xpress fornito creerà un buffer e così rende possibile di utilizzarlo come buffer per i dati del CD-ROM.

I vantaggi di quest'unità sono presentati qui sotto:

- **Accrescimento della prestazione**  
Velocità di trasmissione massimale fino a 16,6 MB/sec. o persino a 33,2 MB/sec. per mezzo di un'unità del disco rigido della modalità Ultra DMA. Il tempo medio di accesso è inferiore a 13 ms.
- **Robustezza migliorata**  
La velocità di rotazione del motore e dell'alberino più bassa di quella delle unità con un fattore X più alto riduce l'usura e prolunga la vita di servizio dell'unità, in cui la vibrazione viene anche soppressa in larga misura.
- **Vita di servizio prolungata**  
La maggior parte degli accessi ai dati si verifica dal buffer SmartSpace del disco rigido, ciò riducendo l'usura dell'unità CD-ROM e prolungando la sua vita di servizio.
- **Evitamento dell'intervallo di aggiornamento**  
Un aggiornamento continuo del CD-ROM per adattarlo al prossimo fattore X non sarà più necessario, siccome la capacità massimale di prestazione è già stata integrata.
- **Prestazione "programmabile" dell'unità**  
Si può selezionare il livello della prestazione determinando la capacità del buffer; ciò una varietà di opzioni di prestazione viene offerta a disposizione.

## **Modo di funzione del CD-ROM**

Il CD-ROM utilizza l'alta prestazione di un'unità del disco rigido per accelerare l'accesso all'unità CD-ROM. Il software CD-ROM legge e copia i dati dall'unità CD-ROM a un buffer SmartSpace determinato su un'unità del disco rigido del sistema invece a un'unità CD-ROM, ciò riducendo considerevolmente il tempo di accesso e aumentando la velocità di trasmissione con una perdita della prestazione del sistema solamente insignificante.

Il CD-ROM funziona senza giunzioni tanto con il sistema operativo quanto con tutte le applicazioni avendo accesso all'unità CD-ROM. Dopo avere inserito in disco nuovo nell'unità, il CD-ROM comincia automaticamente a salvare il contenuto di questo CD nel buffer. Con il CD-ROM, i dati vengono trasmessi dal CD al buffer solo se il disco rigido e l'unità CD-ROM sono inattivi, perciò la prestazione del sistema operativo non viene pregiudicata evidentemente.

L'accrescimento di prestazione del CD-ROM dipende principalmente dalle capacità del disco rigido adoperato per il buffer. Quindi il fattore X dell'unità CD-ROM viene meno importante determinando la velocità effettiva di tutto il funzionamento. La prestazione dell'unità del disco rigido adoperato per il buffer SmartSpace ha una più grande importanza. Quanto più meglio la prestazione del disco rigido e quanto più grande la capacità del buffer, tanto più alta la velocità effettiva del CD-ROM. La modalità Ultra DMA di trasmissione delle unità del disco rigido offre una prestazione massimale.

## Installazione dell'hardware CD-ROM

Per l'installazione dell'unità CD-ROM, procedere come segue:

1. Accertarsi che tutti i componenti siano presenti.

I seguenti componenti sono necessari:

- Unità CD ROM
- Viti
- Cavi di collegamento - cavo audio, cavo piatto IDE e cavo di alimentazione

Il cavo audio dei segnali è fornito insieme con il CD-ROM. Il cavo IDE ed il cavo di alimentazione sono componenti del Suo sistema computer. Se la Sua configurazione attuale del sistema non è dotata di un connettore IDE disponibile, è necessario di acquistare un cavo IDE addizionale. Questi cavi sono di poco prezzo e estesamente in vendita.

2. Regolare il jumper di modalità dell'unità IDE - la regolazione predefinita è su Slave.

Le opzioni sono Master, Slave e selezione cavo. I canali IDE sono dotati delle due posizioni Master e Slave. Su una scheda dotata di due canali, primario e secondario, ogni canale è dotato di un Master ed uno Slave. Il Master è la prima periferica, mentre che lo Slave è la seconda periferica. In un sistema in cui l'unità del disco rigido IDE come disco rigido primario, quest'unità è il Master primario.

3. Installare l'unità CD-ROM in uno scomparto libero da 5,25 pollici del Suo computer.

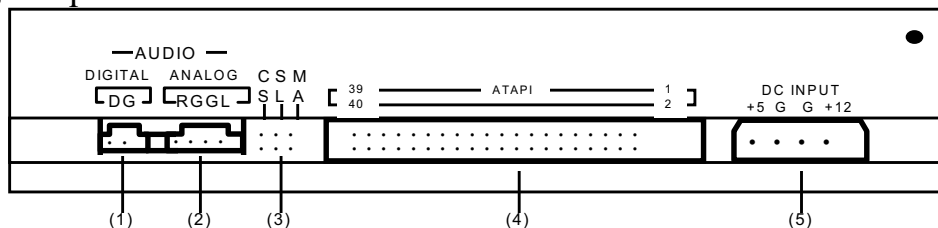
Per le istruzioni delle apparecchiature periferiche negli scomparti del sistema, fare riferimento sul manuale del Suo sistema computer.

4. Collegare il cavo IDE ed il cavo di alimentazione al dietro dell'unità.

Per le istruzioni del collegamento delle apparecchiature periferiche interni, fare riferimento sul manuale del Suo sistema computer.

## Configurazione e installazione dell'unità CD-ROM

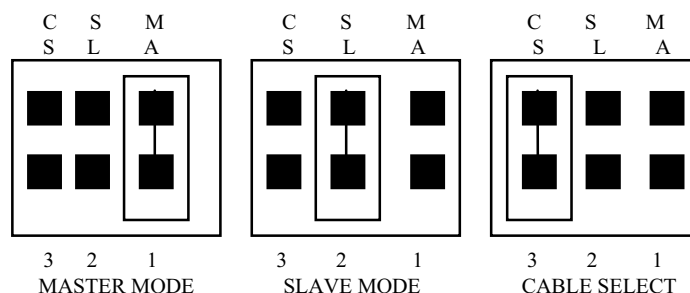
La situazione dei componenti sul dietro dell'unità CD-ROM è illustrata nella figura qui sotto.



- (1) Connettore Audio - Digital Uscità  
Uscità audio digitale per la trasmissione a basso disturbo.
- (2) Connettore Uscità Audio Analogico  
Due canali; uscita audio a sinistra e a destra rispettivamente.
- (3) Jumper per la selezione della modalità dell'unità  
Per la regolazione della modalità dell'unità (Master o Slave).
- (4) Connettore di interfaccia IDE  
Per il collegamento alla scheda host con un cavo IDE da 40 piedini.
- (5) Connettore alimentazione DC(In)  
Connettore alimentazione per collegarci il cavo di alimentazione dall'unità di alimentazione del sistema.

Procedere come segue:

1. Impostare la modalità dell'unità IDE. Le situazioni dei jumper è mostrato nella figura qui sotto. Per modificare l'impostazione predefinita sul Slave, togliere la calotta del jumper dai perni e rimettere questa calotta sui perni per l'altra impostazione.





<b>Istruzioni per l'installazione - 7</b>	

2. Fare scivolare l'unità CD-ROM nello scomparto libero e fissarnela con le viti fornite insieme con l'unità.  
Inserire le viti (due viti per ogni lato) per i lati dello scomparto e nei fori dell'unità. Ogni lato è dotato di quattro lati facilitando un posizionamento dell'unità in vari progetti degli scomparti.
3. Collegare il cavo IDE all'unità CD ROM.  
Accertarsi di inserire il cavo in modo tale che il pin 1 venga collegato al pin 1 corrispondente posto sul connettore di interfaccia dell'unità CD-ROM. Se l'unità è impostata sulla modalità Slave, il connettore deve essere usato nel mezzo del cavo IDE. Se l'unità è impostata sulla modalità Master, il connettore trovandosi sull'estremità del cavo deve essere usato.  
☞ L'altra estremità del cavo IDE può essere collegata al controller IDE del sistema. Questo controller può essere una scheda di espansione oppure integrato sulla scheda madre del sistema. Ad ogni caso, la scheda madre è sempre dotata di un connettore per il cavo IDE.  
In caso dell'impostazione predefinita, il connettore Master sul cavo è collegato all'unità del disco rigido IDE primaria del sistema, ed il connettore Slave è collegato all'unità CD-ROM.
4. Collegare il cavo di alimentazione dall'unità di alimentazione del sistema al connettore alimentazione DC(In) dell'unità CD-ROM.
5. Collegare l'estremità singola del cavo audio al connettore uscita Audio Analogico dell'unità CD-ROM, e collegare l'altra estremità alla scheda audio del sistema o al connettore audio trovandosi sulla scheda madre.
- ☞ Per le istruzioni relative al Suo sistema, fare riferimento al manuale del Suo sistema. Prima di lavorare sul sistema, scollegare sempre tutti i cavi e prendere precauzioni contro danni risultando del carico statico.

## **Installazione del software CD-ROM**

Il package CD-ROM contiene tre componenti di software:

- Driver di periferica IDE per CD-ROM - driver di periferica IDE per MS-DOS
- Utilità CD del controllo di buffer - per riservare lo spazio buffer su un'unità del disco rigido formattata
- CD-Xpress - per la creazione e la gestione del buffer SmartSpace.

Installare questi componenti di software tenendo conto dei seguenti passi sul disco rigido del sistema:

- Installare Windows 95, se no presente.
- Installare il driver di periferica IDE per CD-ROM.
- Eseguire il programma di installazione CD Xpress sul disco floppy CD-ROM per installare il CD Xpress e l'utilità CD del controllo di buffer sulla Sua unità del disco rigido.
- Utilizzare l'utilità CD del controllo di buffer per riservare uno spazio sul disco rigido per il buffer SmartSpace.
- Eseguire il CD Xpress per creare e manovrare il buffer SmartSpace nello spazio riservato dall'utilità CD del controllo di buffer.

## **Installazione del driver di periferica IDE**

Per l'installazione del driver di periferica IDE per CD-ROM, procedere come segue:

### **Condizioni per l'installazione**

Se si lavora sotto MS-DOS, versione inferiore a 6.0:

1. Acquistare una versione aggiornata del MSCDEX.EXE, versione 2.22 o più avanzata, dal Suo rivenditore o dal Microsoft.
2. Copiare il file MSCDEX.EXE-Datei nel directory MS-DOS (per esempio C:\DOS)

## **Installazione del driver di periferica CD-ROM**

Per tutte le istruzioni sull'installazione del driver di periferica IDE, fare riferimento al manuale CD-ROM trovandosi sul disco floppy del driver di periferica CD-ROM.

1. Inserire il disco CD-ROM nell'unità A: (o B:).
2. Modificare il prompt DOS a A:\> (o B:\>).
3. Battere INSTALL sulla tastiera e premere sul tasto INVIO (ENTER).
4. Poi seguire le istruzioni che appaiono sullo schermo.

## Installazione sotto Windos 95, Windows NT & OS/2 Warp

Per le istruzioni sull'installazione di 95, Windows NT o OS/2 Warp, fare riferimento ai suoi manuali rispettivi.

Nota: Per l'installazione del OS/2 Warp, si deve usare "Non-listed IDE CD-ROM" ("IDE CD-ROM non elencato") per l'installazione del CD-ROM, altrimenti l'unità non può essere individuata dal sistema operativo.

### Installazione del software CD Xpress

Per l'installazione e la configurazione del software CD Xpress, procedere come segue:

1. Installazione del software CD Xpress:

Eseguire il programma di installazione trovandosi sul disco floppy CD-ROM per installare il software CD Xpress sull'unità del disco rigido.

- Inserire il disco floppy CD-ROM nell'unità A: (o B:).
- Eseguire il programma di installazione sotto Windows 95.
- Seguire le istruzioni che appaiono sullo schermo.

Installando il software CD Xpress, quello viene installato automaticamente dal programma di installazione in una cartella chiamata HighPoint CD Xpress nella cartella del file di programma trovandosi nell'unità C:. La cartella contiene cinque icone; CD Xpress, CD Buffer Control, Clear CD Buffer, Stop CD Xpress, Uninstall e Readme.

☞ Il file "readme.txt" trovandosi sul disco floppy CD-ROM contiene informazioni supplementari sull'installazione e l'uso del CD Xpress.

2. Lo spazio sul disco per il buffer SmartSpace deve essere riservato utilizzando l'utilità CD del controllo di buffer.


È anche possibile di eseguire più tardi l'utilità per modificare la capacità del buffer o per eliminarla facendo doppio clic sull'icona CD Buffer Control nella cartella HighPoint CD Xpress.

Un'installazione con più di dettagli è descritta nel prossimo paragrafo.

**Importante: Il driver di periferica IDE serve da utilizzare l'unità CD-ROM come un'unità CD-ROM IDE sotto MS-DOS che non è connessa al buffer. Il CD Xpress non richiede che quest'unità funziona sotto Windows 95. In caso che non è necessario di utilizzare l'unità CD-ROM sotto DOS, un'installazione di questo driver non è necessario. Il CD Xpress non può essere utilizzato nella modalità DOS.**

## **Uso dell'utilità di controllo del buffer**

L'utilità CD del controllo di buffer riserva lo spazio sul disco rigido cominciando al fine dello spazio di salvamento su questo disco. Può essere utilizzata tanto per riservare lo spazio buffer quanto per modificare la capacità dello spazio buffer. Per fare eseguire l'utilità e per riservare lo spazio buffer sul disco rigido, procedere come segue:

1. Fare eseguire l'utilità CD del controllo di facendo doppio clic sull'icona CD Buffer Control nella cartella HighPoint CD Xpress.
2. Il primo schermo di programma apparisce. Per continuare, premere sul tasto INVIO (ENTER).
3. Il prossimo schermo visualizza un'elenco presentando i driver installati CD-ROM e l'invito di selezionare l'unità ricevente.
4. Il prossimo schermo visualizza un'elenco presentando i driver installati disco rigido e l'invito di selezionare l'unità ricevente.  
 Se lo spazio buffer non esiste ancora, la quantità dello spazio riservato è 0 MB. Modificare questo alla quantità dello spazio buffer che è necessaria per il prossimo passo.  
Il prossimo schermo visualizza un'elenco presentando i driver installati e l'invito di selezionare l'unità ricevente.
5. Il prossimo schermo mostra in megabyte la quantità massima dello spazio disponibile per il buffer. Riservare lo spazio buffer che è necessario per il livello desiderato di prestazione. Ciò si verifica battendo sul poi premendo sul tasto INVIO (ENTER). Il prossimo paragrafo descrive più informazioni sulla selezione della capacità del buffer.
6. Il prossimo schermo apparisce per confermare la riserva dello spazio buffer. Premere sul tasto INVIO (ENTER) per confermarla.

## **Capacità del buffer e prestazione**

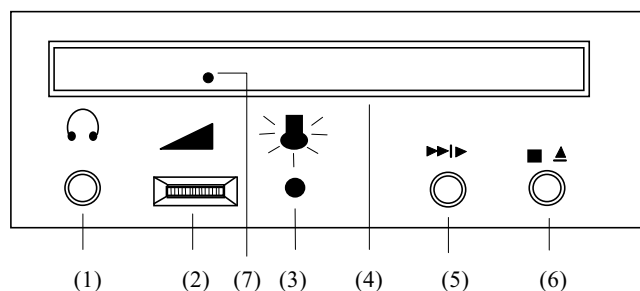
La prestazione del CD-ROM viene influenzata direttamente dallo spazio buffer riservato. Dopo avere installato il CD Xpress, i dati di un disco CD-ROM inserito nell'unità CD-ROM vengono salvati automaticamente nel buffer. Se la quantità di questi dati è superiore alla capacità del buffer, solo una parte di quei dati può essere salvata nel buffer, ciò risultando in una certa riduzione della prestazione.

Se la quantità dei dati sul disco è inferiore alla capacità del buffer, tutti i dati verranno salvati nel buffer, e la prestazione (tempo di accesso, velocità di trasmissione) del disco rigido, su cui il buffer si trova, viene aumentata. Siccome la maggioranza dei dischi CD-ROM non utilizzano tutto lo spazio su essi, è possibile di salvare tutti i dati sul disco nel buffer, anche se la capacità del buffer è meno di 650 MB.

La prestazione reale del CD-ROM dipende da due fattori: la prestazione del disco rigido che si utilizza per il buffer SmartSpace, e se la capacità del SmartSpace è sufficiente per essere in grado di ricevere tutti i dati su un disco salvati nel buffer. La capacità dello spazio sul disco per aumentare la prestazione del CD-ROM contro la preservazione dello spazio sul disco per l'uso ordinario può essere determinata dall'utente.

## Messa in moto dell'unità CD-ROM

Dopo avere installato i componenti di software e di hardware nel Suo sistema Windows 95, si può utilizzare i vantaggi della prestazione del CD-ROM durante un'uso normale del CD-ROM. I regolatori e controlli sul pannello anteriore sono illustrati nella seguente figura.



- (1) Presa per cuffia - per collegarci una spina stereo da 3,5 mm.
  - (2) Controllo del volume - per regolare il volume nella cuffia.
  - (3) Lampadina di funzionamento - questa lampadina sta lampeggiando durante l'accesso ai dati su un disco o durante la riproduzione di un CD audio nell'unità.
  - (4) Carrello di caricamento - il disco (con la sua etichetta rivolta verso l'alto) viene tenuto nell'unità sul carrello di caricamento. Per aprire il carrello di caricamento, premere su (6).
  - (5) Pulsante audio di Play/Skip - per suonare un CD audio o per passare al brano successivo mentre l'unità sta ancora suonando il disco.
  - (6) Pulsante carica/eiezione - per aprire o far eiettere il carrello di caricamento per inserirci o toglierne rispettivamente il disco. Per fermare la riproduzione del CD audio. Il carrello di caricamento è motorizzato e viene aperto automaticamente.
  - (7) Apertura manuale - se il carrello di caricamento non può essere aperto sia per mezzo del software sia premendo sul tasto carica/eiezione per togliere il disco, si può far eiettere manualmente il carrello di caricamento inserendo con prudenza in quest'apertura un oggetto lungo (per esempio un fermaglio che è stato raddrizzato).
- ☺ Per maggior specifiche e informazioni, fare riferimento al manuale di istruzioni sull'unità. Questo manuale si trova sul disco del driver di periferica del CD-ROM.
- Per i consigli che sono stati pubblicati dopo la pubblicazione di questo manuale, fare riferimento al file "readme" trovandosi sul disco floppy del CD-ROM.