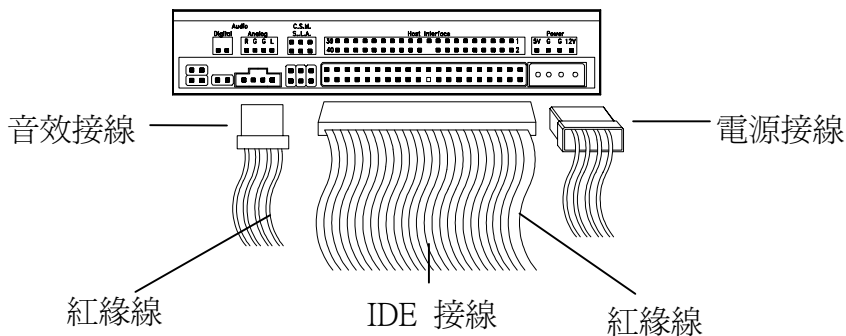


1 安裝 CD-ROM 光碟機

在您開始安裝之前，請先將電腦系統電源關閉。再依照下列步驟安裝 CD-ROM 光碟機：

1. 將電腦系統外蓋打開。如何打開或卸除，請參考您電腦系統隨附的使用手冊。
2. 如果需要的話，請調整位於光碟機後面的 Master/Slave 跳線。(一般出廠設定都是位於 Slave 位置，並不需改變，詳細資料請閱第 4 節的內容)
3. 將 CD-ROM 光碟機推入空的 5.25 吋機槽內。以隨附的螺絲(含於 CD-ROM 光碟機套件中)將 CD-ROM 光碟機鎖於機槽的機槽邊軌上。請參考您的電腦系統使用手冊內，有關如何安裝磁碟機的說明。
4. 將電腦系統內可使用的電源端子接到 CD-ROM 光碟機後方的電源接端。
5. 將您電腦內可使用的 IDE 排線連接端接到光碟機 IDE 介面接端上。



注意：IDE 紅緣線相對於 CD-ROM 光碟機上 IDE 介面的第一腳位。

如果您有音效卡，您也可以將一個 4-腳位的類比音效接線，分別連接到您光碟機上的音效－輸出連接端，以及音效卡上的音效－輸入連接端。

如果您有數位音效裝置，您也可以將一個 2-腳位的數位音效接線，分別連接到您光碟機上的音效－輸出連接端，以及數位音效裝置上的音效－輸入連接端。

6. 蓋回電腦系統外蓋，並打電腦電源。

2 安裝 CD-ROM 光碟機驅動程式

CD-ROM 光碟機套件中，附有一份安裝公用程式。這份公用程式可安裝必須的 CD-ROM 驅動程式，以使您的 PC 可控制光碟機的讀寫。驅動安裝程式磁片包括下列檔案：

- ATAPICD.SYS
- INSTALL.EXE
- README.TXT

注意：INSTALL.EXE 檔案會自動偵測系統的語言環境別。

DOS 及 Windows 3.1

要在 DOS 或 Windows 3.1 下安裝驅動程式：

1. 將安裝磁片插入 3.5 吋磁碟機內，並切換到該磁碟機。
2. 在 DOS 提示下，輸入：

INSTALL 

3. 依照畫面指示完成安裝。

安裝程式建立一個目錄(C:\ATAPI)；包含了 CD-ROM 的驅動程式。除此之外，也更新您的 AUTOEXEC.BAT 及 CONFIG.SYS 檔案內容，如下所示：

CONFIG.SYS

```
DEVICE=C:\ATAPI\ATAPICD.SYS /D:ATAPI_CD /Q  
LASTDRIVE=N
```

AUTOEXEC.BAT

```
C:\ATAPI\MSCDEX /V /D:ATAPI_CD /M:10
```

安裝之後改變設定

要重新架構 CD-ROM 光碟機的設定，您可以利用文字編輯程式(像EDIT.COM)來修改 CONFIG.SYS 及 AUTOEXEC.BAT 檔案中 DEVICE= 及 LASTDRIVE= 命令列，然後再重新啟動您的電腦。.

改變 CONFIG.SYS 檔案及啓用 DMA 功能

將下列指令敘述加入您的CONFIG.SYS：

```
DEVICE = <PATH>\ATAPICD.SYS /D:<DEVICE_NAME> [/zzzz]  
          [/P:xxx,yy]
```

<DEVICE_NAME> 是 MSCDEX 檔案的名稱；是用於尋找裝置驅動程式。

<DEVICE_NAME> 最長可使用 8 個字元來命名。

字元格式選項 [/zzzz] 是用來指定DMA 功能；Ultra-DMA 33 功能或Bus Master DMA 功能。詳細請參考 README.TXT 檔案內的說明。

例如：

```
DEVICE=C:\ATAPI\ATAPICD.SYS /D:ATAPI_CD /DMA /P:1F0,14
```

如果您的主機板支援 Bus Master DMA 功能，選項 /DMA 即可啓用Bus Master DMA 功能。

選項 /P: 是用來指定 I/O 埠位址及 IRQ 等級。十六進制數字格式 xxx 是用來指定 I/O 埠位址(像是1F0, 170, 1E8, 或 168)，而 yy 是指定 IRQ 等級(如十進制的14, 15, 11, 或 10)。

注意：如果您不清楚 I/O 埠或 IRQ 等級的意思，不要加入/P: 選項。

改變 CONFIG.SYS 後，記得重新啓動電腦電源。

最新的驅動程式安裝請參考 README.TXT 檔案內容

Windows 95 及 Windows NT 環境

Windows 95 及 Windows NT 都會自動偵測到新的 CD-ROM 光碟機，以及載入適當的裝置驅動程式。無論如何，若 Windows 無法偵測到 CD-ROM 光碟機的話，您還是必須親手安裝驅動程式。

要自己動手安裝驅動程式，您可以：

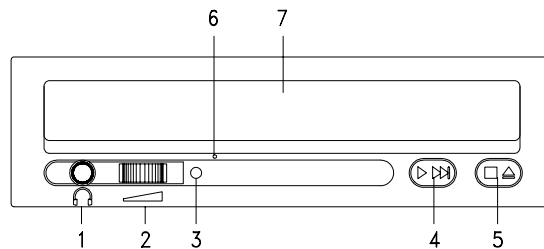
1. 選按「我的電腦」內的「控制台」圖示，再選按「加入新的硬體」。出現「加入新的硬體」視窗。
2. 此程式會自動偵測您的 CD-ROM 光碟機，並載入適當的驅動程式。

For OS/2 Warp

在 OS/2 Warp 環境下，請選非列表中 CD-ROM 選項。此選項支援標準 ATAPI CD-ROM 光碟機。選了此選項後，OS/2 會自動偵測 CD-ROM 光碟機。

3 使用 CD-ROM 光碟機

大部份的例子當中，應用軟體可以直接操控 CD-ROM 光碟機的作業。無論如何，您都可以利用前面板的控制按鈕控制光碟機。



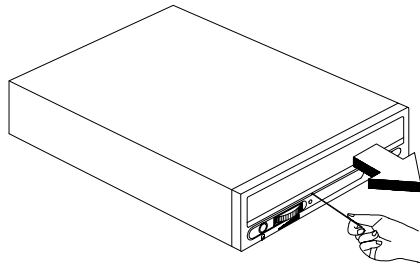
- 1. 耳機接端**
3.5 mm 立體耳機接端，可讓您經由立體耳機聽到音樂 CD 的音樂。
- 2. 音量控制**
音量控制是一個旋鈕；可讓您調整耳機接端的音量等級。
- 3. 電源-開/讀取 LED**
電源/讀取 LED 指示燈會在 CD-ROM 開始讀取資料時亮起。搜尋資料時會以閃滅方式呈現。
- 4. 播放/略過按鈕**
播放/略過按鈕可讓您播放及略過音樂 CD 片上的音軌。
- 5. 載入/跳出按鈕**
載入/跳出按鈕會將 CD 匣打開，以放置或取出 CD。當音樂 CD 開始播放時，按此按鈕，會停止 CD 播放。
- 6. 緊急跳出孔**
緊急跳出孔可讓您在電腦系統電源關閉的情況下，打開 CD 匣。(這個功能僅適用於 36 倍以上的 CD-ROM)
- 7. 碟匣**
碟匣打開及關閉，以供放置及取出碟片。

4 緊急跳出功能

緊急跳出功能，可讓使用者在無電源狀況下，以手動方式打開 CD 匣。

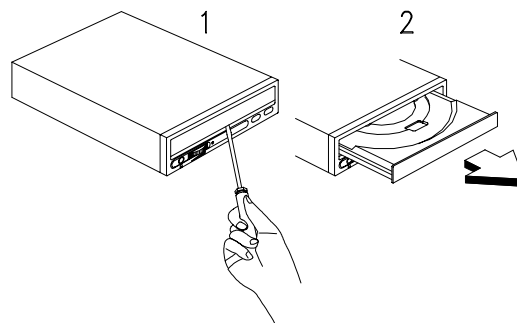
請依下列驟，以手動方式打開碟匣：

1. 在碟匣下方找到小孔。以別針或尖物輕輕連按小孔內部三次。
2. 當碟匣開啓時，拉出碟匣，並從 CD-ROM 光碟機中取出碟片。



萬一您的光碟機此緊急小孔，您可依下列步驟操作：

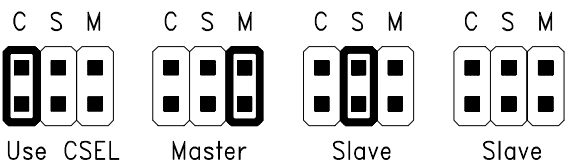
1. 找到碟匣下方邊緣。以螺絲起子輕輕撬開碟匣。
2. 當碟匣開啓時，即可從光碟機取出碟片。



注意：除非絕對必要，否則不要如此做。因為，稍一不慎即會破壞碟匣。

5 跳線設定

本節旨在說明光碟機的跳線設定，及列出後面板每個連接端的腳位架構。
在光碟機後面有一個跳線端子；這個跳線端子可決定光碟機的功能如何。下圖及表顯示出四種可能的跳線設定及其功能。



跳線設定	功能
C	Use CSEL
M	Master
S	Slave
None	Slave

光碟機出廠時已預設為 **S** 腳位；意思即表示光碟機是設成第二顆裝置。在此例中，您的硬式磁碟機就是第一個裝置。要改變跳線設定，只要取下跳線套，並套於想要的功能腳位上。

如何在 Windows 95 作業系統下讓 36X 光碟機啓用 Ultra DMA/33 功能

1. 請先檢查您的電腦（或主機板）是否有提供 Ultra DMA/33 的功能（例如：Intel 430TX, 440LX晶片組有提供這個功能）。
2. 若您的電腦（或主機板）有提供 Ultra DMA/33 的功能，請在系統 BIOS 設定上啓動 UDMA 的功能。
3. 請切記務必掛上您的系統廠商（或主機板製造商）所附的支援 Ultra DMA/33 功能的 PCI IDE DRIVER驅動程式（Win95版），才能讓您的36X光碟機具有 Ultra DMA/33的功能。
4. 若您的電腦（或主機板）沒有附此驅動程式,請詢問您的系統廠商（或主機板製造商）要求提供此驅動程式。
5. 在有支援 Ultra DMA/33 功能的電腦（或主機板）上，請勿使用 Win95 內附的 DMA 功能選項。因 Win95 內只提供 Bus Master DMA 的功能而非 Ultra DMA/33 的功能，如果您啓動 Win95 內附的DMA功能選項，則會造成系統當機。
6. 如果不幸您的系統當機，請重新起動您的電腦並在系統 BIOS 設定上關閉 UDMA 的功能。再重新起動您的電腦並在作業系統內還原您的初始設定值。