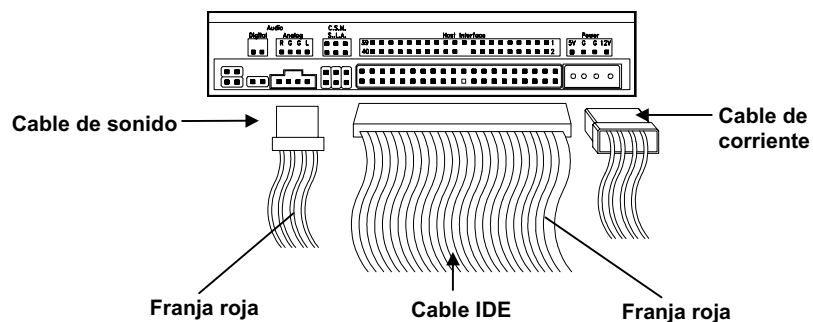


1 Instalación de la unidad CD-ROM

Antes de empezar a instalar la unidad CD-ROM debe apagar el ordenador. Siga los pasos siguientes para instalar la unidad CD-ROM:

1. Retire la cubierta del ordenador. Consulte el manual del usuario.
2. Si es necesario ajuste los puentes maestro/esclavo en la parte trasera de la unidad CD-ROM. (Normalmente el ajuste predeterminado del modo esclavo no debe ser cambiado). Por favor consulte la sección 4 para mayores detalles.
3. Inserte la unidad CD-ROM en el espacio de 5.25 pulgadas. Asegure los rieles a cada lado de la unidad usando los tornillos que vienen incluidos en el paquete del CD-ROM. Consulte las instrucciones del manual del usuario que explican cómo instalar la unidad CD-ROM.
4. Inserte un conector de corriente vacante del ordenador al enchufe de corriente en la parte trasera de la unidad CD-ROM.
5. Enchufe un conector IDE vacante del ordenador al enchufe IDE en la parte trasera de la unidad CD-ROM.



NOTA: La franja roja del cable IDE debe concordar con el pin 1 del conector IDE de la unidad CD-ROM.

Si tiene una tarjeta de sonido, también podrá conectar el cable de sonido analógico de 4 pines al conector de salida de sonido analógico de la unidad CD-ROM y al conector de entrada de sonido de la tarjeta de sonido.

Si tiene un dispositivo de sonido digital, también podrá conectar un cable de sonido digital de 2 pines al conector de salida de sonido digital de la unidad CD-ROM y al conector de entrada de sonido del dispositivo de sonido digital

6. Reponga la cubierta del ordenador.

2 Instalación de los controladores CD-ROM

La unidad CD-ROM viene con una utilidad de instalación que instala los controladores CD-ROM. Estos controladores permiten que la unidad CD-ROM interactúe con el ordenador. El disquete de instalación de los controladores contiene los archivos siguientes:

- ATAPICD.SYS
- INSTALL.EXE
- README.TXT

NOTA: el archivo INSTALL.EXE detecta automáticamente el entorno el idioma del ordenador.

Para DOS y Windows 3.1

Para instalar el controlador DOS o Windows 3.1:

1. Inserte el disquete de instalación en la disquetera de 3.5 pulgadas y actívela.
2. En la señal DOS, escriba:

INSTALL 

3. Siga las instrucciones en pantalla para completar el proceso de instalación.

El programa de instalación crea un directorio (C:\CDROM) que contendrá los controladores CD-ROM. Igualmente actualiza los archivos AUTOEXEC.BAT y CONFIG.SYS de la manera siguiente:

CONFIG.SYS

```
DEVICE=C:\ATAPI\ATAPICD.SYS /D:ATAPI_CD /Q  
LASTDRIVE=N
```

AUTOEXEC.BAT

```
C:\ATAPI\MSCDEX /V /D:ATAPI_CD /M:10  
MSCDEX.EXE /D:IDECD000
```

Cambio de los ajustes despues de la instalación

Para reconfigurar los ajustes del controlador CD-ROM use un editor de texto (tal como EDIT.COM) para modificar las líneas de comandos DEVICE= y LASTDRIVE= en los archivos CONFIG.SYS y AUTOEXEC.BAT. Luego rearranque el ordenador.

Cambio del archivo CONFIG.SYS y activación de la función DMA

Agregue la línea siguiente a su archivo CONFIG.SYS:

```
DEVICE = <PATH>\ATAPICD.SYS /D:<DEVICE_NAME> [/zzzz]  
[ /P:xxx,yy]
```

<NOMBRE DE DISPOSITIVO> es el nombre del archivo MSCDEX que será usado para buscar el controlador de dispositivo. El largo máximo de <NOMBRE DE DISPOSITIVO> es ocho caracteres.

La opción [/zzzz] en formato alfabético especifica la función DMA, la función 33 Ultra-DMA, o la función Bus Master DMA (DMA maestro de bus). Para mayores detalles consulte el archivo README.TXT.

Por ejemplo:

```
DEVICE=C:\ATAPI\ATAPICD.SYS /D:ATAPI_CD /DMA /P:1F0,14
```

Si su tarjeta principal soporta la función Bus Master DMA, la opción /DMA la activará.

La opción /P: especifica la dirección del puerto de E/S y el nivel IRQ. El número hexadecimal xxx especifica la dirección del puerto de E/S (tales como 1F0, 170, 1E8, o 168), y yy especifica el nivel IRQ (tal como 14, 15, 11, o 10 en decimal).

NOTA: Si no esta familiarizado con los ajustes del puerto de E/S y del nivel IRQ, no implemente la opción /P:.

Luego de cambiar el CONFIG.SYS rearranque el ordenador.

Consulte el archivo README.TXT que contiene las últimas informaciones acerca de la instalación del controlador.

Para Windows 95 y Windows NT

Windows 95 y Windows NT detectarán automáticamente la unidad CD-ROM y cargarán el controlador de dispositivo apropiado. Sin embargo, a veces Windows no puede detectar la unidad CD-ROM. En tal caso tendrá que cargar el archivo manualmente.

Siga los pasos siguientes para instalar los controladores manualmente:

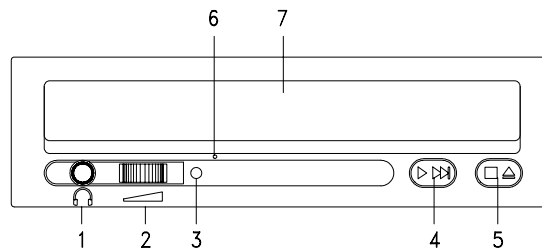
1. En My Computer (mi PC) marque el panel de control y luego marque Add New Hardware (agregar o quitar hardware). Aparecerá la ventana de diálogo respectiva.
2. El programa empezará a buscar de manera automática la unidad CD-ROM y cargará el controlador apropiado.

Para OS/2 Warp

En OS/2 Warp seleccione la opción de CD-ROM no listado. Esta opción soporta las unidades CD-ROM ATAPI estándares. Luego de seleccionar esta opción el OS/2 autodetectará la unidad CD-ROM..

3 Uso de la unidad CD-ROM

En la mayoría de los casos el programa de aplicación que use la unidad CD-ROM controla directamente la operación de la misma. Sin embargo, el usuario puede controlarla manualmente usando los controles del panel frontal de la unidad CD-ROM.



1. **Conector del audífono**
Este conector estéreo de 3.5-mm sirve para conectar un audífono para que pueda escuchar el sonido del disco compacto.
2. **Control de volumen**
Esta perilla giratoria sirve para controlar el sonido del audífono.

3. Indicador de encendido/ocupado

Este indicador se ilumina cuando se accede a la unidad CD-ROM. Destella cuando se realiza una búsqueda en el disco compacto.

4. Botón tocar/saltar

Este botón permite tocar o saltarse unas pistas del disco compacto de sonido.

5. Botón cargar/expulsar

Este botón abre la bandeja motorizada para insertar o retirar un disco compacto. Si se está tocando un disco compacto y se presiona este botón se detendrá la tocada del disco compacto.

6. Agujero de expulsión de emergencia

Si el ordenador está apagado, presione dentro de este agujero para que la bandeja del disco compacto salga (disponible sólo para los modemos de velocidad 36X o más rápidos).

7. Bandeja de disco compacto

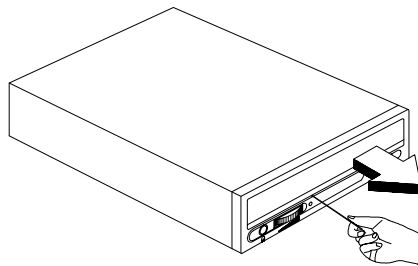
Este bandeja se abre o cierra para poder insertar o sacar el disco compacto del ordenador.

4 Opción de expulsión de emergencia

Este botón de expulsión de emergencia permite abrir manualmente la bandeja de disco compacto cuando suceda un malfuncionamiento del ordenador.

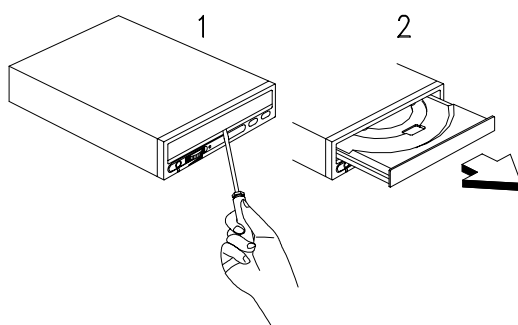
Siga los pasos siguientes para abrir manualmente la bandeja:

1. Localice este agujero en la parte inferior de la bandeja. Pinche el agujero tres veces usando un alfiler.
2. Cuando la bandeja se abra, sáquela, y retire el disco compacto de su interior.



Si la unidad CD-ROM no tiene este tipo de agujero siga los pasos siguientes:

1. Localice el extremo inferior de la bandeja de sonido. Use la punta de un destornillador plano para abrir la bandeja.
2. Cuando la bandeja se abra, retire el disco compacto de la unidad CD-ROM.

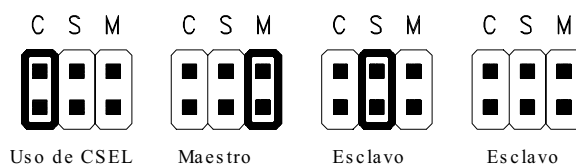


NOTA: No realice este paso a menos que sea necesario. Este proceso puede dañar la bandeja.

5 Ajustes de puentes

Este apéndice explica cómo ajustar los puentes de la unidad y lista las configuraciones de pines de cada conector del panel trasero.

Existe un puente en la parte trasera de la unidad CD-ROM. Este puente determina el funcionamiento de la unidad CD-ROM. La figura y tabla siguiente muestran las cuatro posibles configuraciones y sus funciones.



Ajuste de puente	Función
C	Uso de CSEL
M	Maestro
S	Esclavo
Nada	Esclavo

La unidad viene con el puente preajustado al pin S. Esto significa que la unidad está definida como esclava. En este caso, el disco duro deberá ser la unidad maestra. Para cambiar el ajuste del puente levante la tapa del puente y colóquela sobre los pines que definan su función deseada.

Cómo capacitar la función de Ultra DMA/33 DEL 36X CD-ROM en el sistema operativo de Windows

95

1. Primero de todo, revise su computador (o la tabla principal) suministrar o no la función de Ultra DMA/33. (ex. Intel 430TX, 440LX puesto de micropastilla suministrar función de Ultra DMA/33)
2. Si su computador (o la tabla principal) suministrar la función de Ultra DMA/33, por favor, capacitar la función de UDMA a la puesta de BIOS.
3. Debe asegurarse instalar el PCI IDE DRIVER (Win95 versión) tal que suministrando la función de Ultra DMA/33 que su distribuidor de computador (o la tabla principal) proporcionado. Entonces, Ud. Puede disfrutar la función de Ultra DMA/33 en su conductor de 36X CD-ROM.
4. Si su distribuidor de computador (o la tabla principal) no suministró el PCI IDE DRIVER (Win95 versión) que se soportar la función de Ultra DMA/33. Por favor pedirlo con su distribuidor del conductor.
5. Por favor que no usa la función de DMA del Win95 suministrado interiormente en el computador (o la tabla principal) que se soportar la función Ultra DMA/33). Si Ud. Capacitar la función de Win95 suministrado interiormente, causará el sistema de su computador suspendido, por que el Win95 soportar solamente la función de Bus Master DMA y no la función Ultra DMA/33.
6. En caso de suspendido el sistema de su computador, por favor reiniciar su computador y vaya a la puesta de BIOS para inhabilitar la función de UDMA, y reinicar su computador. Restablecer las puesta por defecto en el Win95.